

021 ESBB – Regler for Eliteserien i Baseball

Revisjon: 1 – Publisert

Gjelder fra dato: 21/03/25

Revisjon	Dato	Beskrivelse	Godkjent TK	Godkjent TD	Gjelder fra dato
0	21/03	Publisert	X	X	21/03

Om dette dokumentet	3
Kapittel 1 - Revisjoner for Eliteserien i baseball (ESB)	4
Kapittel 2 - Seriebestemmelser for Eliteserien i baseball (ESB)	5
2.01. Kriterier for deltakelse i ESB.....	5
2.02. Utarbeidelse av serieoppsett og turneringsformat	6
2.03. Flytting av kamp	7
2.04. Påmelding	7
2.05. Tabellplassering.....	7
2.06 Europeiske cuper i baseball	8
2.07. Kampballer	8
2.08. Uniform	8
2.09. Personlig utstyr	8
2.10. Balltrær	9
2.11. Arrangørs ansvar	9
2.12. Kamplengde	9
2.13. Antall spillere	10
2.14. Walk-over (WO) og diskvalifikasjon (DK)	10
2.15. Avbrutt eller utsatt kamp	11
2.16. Annullering av kamp	12
Kapittel 3 – Særlige spillerbestemmelser for Eliteserien	12
3.01. Registrering av spillere og oppfølging av roster.....	12
3.02. Gyldige spillere.....	12

3.03. Utenlandsk spiller	12
3.04 Lånespillere	13
3.05. Bruk av spillere mellom ulike lag i samme klubb	13
3.06. Bruk av pitchere mellom ulike lag i samme klubb eller ulike divisjoner	13
3.07. Utvisning og automatisk utestengelse – Særlig bestemmelse for eliteserien	14
3.08. Hviletid for pitchere	14
3.09. Designated hitter, designated player og extra hitter	14
3.10. Courtesy runners.....	14
Kapittel 4 - Dømming	15
4.01. Utdanning og sertifisering av dommere	15
4.02. Forvaltning av dommerliste	15
4.03. Dommergodtgjørelse	15
4.04. Dommeransvarlig klubb.....	16
4.05. Innlevering av dommerrapport	16
Kapittel 5 - Protokollføring	16
5.01. Klubbens ansvar for protokollføring (scorekeeping).....	16
5.02. Ansvar for Lineup-kort	17
Kapittel 6 - Økonomiske bestemmelser	17
6.01. Kontingent og serieavgifter	17
6.02. Straffeavgift ved forsinket innlevering av protokoll	18
6.03. Straffeavgift ved utilstrekkelig antall dommere eller protokollførere	18
6.04. Straffeavgift ved manglende dommere til kamp	18
6.05. Reaksjon ved manglende innbetaling fra klubben	18
6.06. Reisestøtte	18

Om dette dokumentet

Dette dokumentet beskriver regler som gjelder for alle eliteserien i baseball som arrangeres i regi av Norges Soft-, og Baseballforbund (heretter NSBF). Regler for eliteserien er omfattet av følgende dokument:

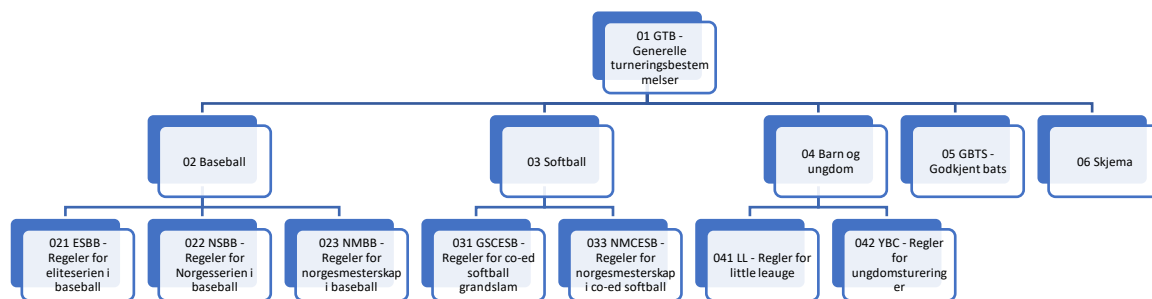
01 GTB – Generelle turneringsbestemmelser

021 ESBB – Regler for eliteserien i baseball

05 GBTS – Godkjente bats

Gjeldene skjema i skjema mappen

Dette dokumentet er del av en dokumentpakke som er inndelt slik som skjema under viser.



Kapittel 1- Revisjoner for Eliteserien i baseball (ESB)

Kapittel 2- Seriebestemmelser for Eliteserien i baseball (ESB)

2.01. Kriterier for deltakelse i ESB

2.01.01 Kriterier for deltakelse i ESB

ESB er det høyeste nivået i norsk baseball. Klubber som ønsker å delta her skal holde et høyt nivå innen fem områder:

- Sportslig
- Organisatorisk
- Baseball for barn
- Dømming
- Scorekeeping

For å søke om opptak til ESB skal klubben dokumentere at den oppfyller kriteriene. Dersom NSBF mener at en eksisterende ESB-klubb ikke oppfyller kriteriene kan de be om dokumentasjon. Dersom dokumentasjonen ikke kan fremvises, kan klubben relegeres fra ESB. Dersom en klubb vet at de ikke oppfyller et kriterie, kan de kontakte NSBF og avtale en plan for hvordan kriteriet kan oppfylles så snart om mulig.

Sportslig

- Holde et tilstrekkelig høyt sportslig nivå. Dette kan vises ved å vise til at laget har spilt kompetitive kamper mot eksisterende ESB-lag, eller at det holder et svært høyt nivå i andre turneringer
- Ha minst 15 spillere på roster ved påmelding
- Må ha tilgang til en hjemmebane av minst grad 3. Kan søkes om fritak men da ned til grad 2, med konkrete planer om å forbedre fasilitetene til nivå 3. Se GTB §8.01.
- Levere gode arrangementer i forbindelse med hjemmekamper
- Oppgi ved påmelding følgende roller
 - Lagleder
 - Medlem i ESB diskusjonsforum
 - Scorekeepingansvarlig
 - Dommeransvarlig

Organisatorisk

- Deltakelse på lagledermøte i forbindelse med NSBF-konferansen og generalforsamling
- Må ha gjennomført Antidoping Norges program "Rent Idrettslag"
- Må kunne fremvise et budsjett som viser at klubben har økonomi eller en plan for å finansiere reisekostnaden forbundet med bortekamper
- Kan ikke ha ubetalte regninger eller bøter til NSBF ved påmelding, eller overgå betalingsfrister
- Bruke NIF sine verktøy for medlemsregistrering og lisensbetaling

Baseball for barn (U19)

- Ha et eget barnelag som deltar i offisielt spill i regi av NSBF
- Dersom klubben ikke har et barnelag, skal klubben gjennomføre minst tre aktiviteter med U19 i løpet av året. Aktivitetene skal godkjennes av NSBF.

Dømming

- Ha minst seks dommere på Nivå 1 eller høyere
- Ha minst tre dommere på Nivå 2 eller høyere
- Forplikte seg til å stille med to eller flere dommere på halvparten så mange kamper som laget skal spille i grunnsesongen

Scorekeeping

- Ha minst fire sertifiserte scorekeepere
- Forplikte seg til å levere scoresheets av høy kvalitet, inkludert registrering av balls og strikes
- Dersom klubben ikke har det, må en plan for hvordan dette kan oppnås foreligge.

Utover å ikke oppfylle kriteriene, kan en klubb relegeres fra ESB for følgende:

- Disiplinærsanksjoner for usportslig opptreden, eksempelvis slåssing, juks eller doping
- Gitt 3 WO eller DK i løpet av en sesong
- Manglende dommere på kamper hvor laget har dommeransvar
- Manglende kvalitet på scoresheets
- Overskridelse av tidsfrister som definert i turneringsreglementet for ting som scoresheets, dommerrapporter osv
- Gjentatte brudd på andre regler i turneringsreglementet

2.01.02 Representasjon

Klubbene må være medlem av NSBF og ha oppfylt sine forpliktelser for å delta i turneringsspill i NSBF-regi. I turneringer med flere divisjoner, kan en klubb kun ha ett lag i hver divisjon. Dispensasjon kan gis av TK i spesielle tilfeller. Dersom en klubb har flere lag enn antall divisjoner, kan klubben ha resterende lag i laveste divisjon. Dette gjelder også turneringer med kun én divisjon. Klager på utøvelse av denne regelen skal behandles av styret i NSBF.

2.01.03. Nytt lag

Nye lag skal spille sin første sesong i Norgesserien. I spesielle tilfeller kan TK godta at nye lag starter i ESB. Dette skal i så fall søkes om innen 31. desember året før ønsket deltakelse.

2.02. Utarbeidelse av serieoppsett og turneringsformat

2.02.01 Turneringsformat

Turneringen vil finne sted fra april til september (værvhengig), og lagene vil bli delt inn i to divisjoner: Øst og Vest. Hvis omstendighetene ikke tillater to divisjoner, skal én divisjon brukes.

Hvert lag vil ha to spilledager mot lag innenfor sin divisjon, og én spilledag mot lag utenfor sin divisjon.

En spilledag vil bestå av to kamper.

Etter avslutningen av den ordinære sesongen vil de to beste lagene fra hver divisjon gå videre til ESB-sluttspillet for å kåre mesteren.

2.02.02 Utarbeidelse av serie oppsett

Serieoppsettet utarbeides hvert år på grunnlag av forslag fra TD, og blir godkjent av styret og TK.

Serieoppsettet skal være klart som utkast tidnok for å innhente tilbakemeldinger fra klubbene og for å kunne gjøre justeringer før sesongstart.

2.03. Flytting av kamp

Lag som har spillere eller trenere som er utilgjengelig på grunn av landslagsaktiviteter eller lignende, kan søke TD om flytting av kampen. Dette må gjøres senest 14 dager før oppsatt kampdato.

Ved flytting av kamp må begge lag være enig om ny kampdato/kamptidspunkt. TD setter ny dato/tid senest fire dager etter søknad er mottatt. Om lagene ikke kan bli enige, er avgjørelsen opp til TD.

2.04. Påmelding

Påmelding skal skje i form av enhver tid gjeldende og tilgjengelig påmeldingsskjema, og skal være innlevert innen 15. januar samme året som aktuelt seriespill.

2.05. Tabellplassering

Dersom to eller flere lag har likt antall seire og tap i kamper (uavgjort) etter den innledende runden er ferdigspilt, vil tabellplassering bli avgjort som følger (prioritert rekkefølge):

1. Laget med flest seire i innbyrdes oppgjør mellom lagene som står likt i tabellen skal gis høyere plassering;
 - a. Ved uavgjort mellom mer enn to lag, vil alle kamper mellom de uavgjorte lagene defineres som individuelle kamper. Endelig plassering mellom lagene avgjøres ved seiersprosent.
2. Laget som har best lagets "kvalitetsbalanse" (Team's Quality Balance, TQB*)
3. Laget som har best "poeng scoret kvalitetsbalanse" (Earned Runs Team's Quality Balance, ERTQB**)
4. Laget med høyest samlet "batting average" i kamper mellom de uavgjorte lagene
5. Myntkast.

Ved beregning av TQB eller ERTQB, skal kun kampene mellom de uavgjorte lagene i den spesifikke spillrunden (f.eks. rundespill) inkluderes.

* TQB: «Lagets kvalitetsbalanse» er summen av scorede poeng delt på antall omganger spilt i angrep, minus antall poeng sluppet inn delt på antall omganger spilt i forsvar.

$(RS/IPO) - (RA/IPD) = TQB$.

**ERTQB: «Lagets poeng scoret kvalitetsbalanse» er summen av scorede poeng (uten forsvars feil) delt på antall omganger spilt i angrep, minus antall poeng sluppet inn (uten forsvarsfeil) delt på antall omganger spilt i forsvar.

$(ERS/IPO) - (ERA/IPD) = ERTQB$.

TQB og ERTQB beregnes med fire desimaler. Den femte desimalen brukes til å runde opp eller ned.

Når punkt 2, 3 eller 4 brukes, og ett lag blir valgt for høyere eller lavere plassering, og de gjenværende lagene fortsatt er uavgjorte med samme resultat av TQB, ER-TQB eller slaggjennomsnitt, starter rekkefølgen for å avgjøre uavgjort mellom de gjenværende lagene igjen på punkt 1. Når denne regelen brukes, telles 1 (én) ut som 1/3 av en omgang.

2.06 Europeiske cuper i baseball

Vinneren av ESB og vinneren av NMB har rett til å delta i cup arrangert av WBSC-Europe. Dersom en av vinnerne ikke ønsker å benytte plassen eller et lag vinner begge arrangementer, tilfaller plassen runner-up av ESB. Så til tredje plass, fjerde plass, og så videre.

Vinneren av ESB vil bli gitt prioritet med hensyn til plassering i internasjonale turneringer.

Siste påmelding for aktuelle lag er 31. oktober.

Påmeldingen skal leveres skriftlig til NSBF.

2.07. Kampballer

Baller av samme merke og type skal brukes under hele kampen. Hjemmelaget har ansvar for å skaffe godkjente kampballer i tilstrekkelig antall for å gjennomføre kampen. Godkjente kampballer kjøpes kun fra NSBF.

2.08. Uniform

Alle spillere på et lag som spiller offisiell kamp, må stille i lik uniform.

2 eller flere spillere kan ikke benytte samme draktnummer per kamp. Dersom en spiller deltar i kamp uten lik uniform eller benytter samme draktnummer som en annen spiller i samme kamp, skal dommeren rapportere dette til TD ved innlevering av dommerrapport.

Bli TD informert om brudd på uniformregelen vil laget straffes ved 200 kr per spiller per kamp.

2.09. Personlig utstyr

Batter må bruke hjelm med to ørebeskyttere. Catcher skal benytte hjelm og maske ved oppvarming og kamp.

Base coaches må bruke hjelm når de står på banen. Brudd på regelen kan medføre utvisning fra kampen (§3.07).

2.10. Balltrær

I ESB og NMB kan det kun benyttes balltrær der hovedmaterialet er tre og er merket med BBCOR.50. I tillegg er balltrær som kun er laget av én type tre og som står på WBSC-Es liste over gyldige produsenter tillatt.

Ved sluttspill/NMB-kamper mellom lag i ESB og andre turneringer skal reglene for det høyest rangerte laget brukes.

Brudd på regelen kan medføre diskvalifikasjon fra kampen (§3.07). Ved usikkerhet på om et balltre kan brukes, kan dette avklares med dommer og motstanderlag på dommermøtet.

2.11. Arrangørs ansvar

Arrangør av kampen defineres som hjemmelaget, eller en klubb som har blitt tildelt arrangøransvar av NSBF.

Arrangør er ansvarlig for at kampen gjennomføres på en sportslig og god måte, samt publikums oppførsel. Arrangør er ansvarlig for preparering av banen.

Uoppfylt ansvar kan medføre økonomiske sanksjoner bestemt av TD, TK eller styret. Sanksjonen skal være i tråd med alvorlighetsgraden av ansvarsbristen.

2.12. Kamplengde

Alle kampene i Eliteserien skal være enten 7 eller 9 innings. Kamp 1 av en standard DH skal være 9 innings. Kamp 2 skal være 7 innings. Eliteserien sluttspill kampene skal være 9 innings.

Kamper kan avsluttes tidligere enn 7 innings ved stor forskjell i poeng, eller ved tidsbegrensning.

2.12.01 Nåderegel

Kamper skal avbrytes etter følgende poengforskjell i 7-inningskamper:

- 10 poeng etter 5 innings

Kamper skal avbrytes etter følgende poengforskjell i 9-inningskamper:

- 20 poeng etter 5 innings
- 15 poeng etter 6 innings
- 10 poeng etter 7 innings

2.12.02 Tidsregel

I ESB vil følgende tidsbegrensninger gjelde:

- 7 inning-kamper: 2 timer og 30 minutter
- 9 inning-kamper: 3 timer

Ingen ny inning skal starte etter at tidsbegrensningen har utløpt. Ved uavgjort resultat skal neste inning behandles som en "ekstra inning".

Dommeren skal ha ansvaret for tidsføringen.

Det vil ikke være noen tidsbegrense for ESB-sluttspillet.

2.12.03 Ekstra Innings

Ved uavgjort etter fullføring av 7/9. omgang, eller etter at tidsgrensen er nådd, vil følgende regler tre i kraft:

Lagene starter med løpere på første og andre base. Løperne vil være de siste slagmennene som fullførte sin tur ved slag i forrige omgang. Løperen på første base vil være slagmannen før den nåværende slagmannen, og løperen på andre base vil være slagmannen før løperen på første base. Dette formatet vil bli brukt til en vinner er avgjort.

2.13. Antall spillere

Lag kan ikke begynne kamp med mindre enn åtte (8) spillere. I ESB dømmes en "out" hver gang manglende spiller(e) skal slå.

Minstetallet for å fullføre kampen er seks (6). Lag kan ikke begynne kamp med mindre enn seks (6) spillere som er registrert på roster til egen klubb.

2.14. Walk-over (WO) og diskvalifikasjon (DK)

2.14.01. Definisjon og resultat av walk-over

Walk-over defineres som tapt kamp grunnet manglende oppmøte.

Et lag gir en WO dersom de ikke er klare til kampstart før 30 minutter etter oppsatt tid uten å ha fått godkjent flytting av kamp.

Laget som gir en WO taper kampen med resultat 7-0. Dersom laget gir walk-over på en doubleheader, regnes dette som 2 walk-overs, og medfører to tap.

Hvis et lag blir strøket fra turneringen av andre årsaker, gjøres alle kampene til det utestengte laget om til WO (tap 7-0).

Force majeure kan gjøres gjeldende og prøves av TD. Force Majeure er en uforutsett større ekstern hendelse som påvirker lagets evne til å stille til kampen som planlagt. Ved påstått Force Majeure skal klubben som er blitt rammet meddele dette til TD innen 24 timer fra oppsatt kamptid. Dersom TD avgjør at Force Majeure gjøres gjeldende, skal kampen spilles om ihht § 2.15.01.

2.14.02. Definisjon og resultat av diskvalifikasjon

Et lag kan bli diskvalifisert fra en gjennomført kamp dersom det blir avdekket at laget har begått regelbrudd i den gjeldende kampen.

TD vil gjennomføre kontroller fortløpende gjennom sesongen og har mandat til å ilegge DK.

Dersom et lag mistenker sin motstander for regelbrudd kan det leveres en formell protest som vil bli behandlet av TD. Dersom laget som diskvalifiseres har tapt kampen blir resultatet stående. Dersom laget har vunnet kampen endres resultatet til tap 7-0.

2.14.03. Definisjon og resultat av at et lag trekker seg fra pågående kamp

Dersom et lag velger å trekke seg fra en kamp etter første pitch, defineres dette som en WO.

Kampresultatet blir stående slik det var ved kampslutt, eller settes til 7-0 tap for laget som trakk seg, alt etter hva som er minst attraktivt for laget som trekker seg. Laget som trekker seg gir automatisk WO i sin neste offisielle kamp.

2.14.04. Konsekvenser

Ved totalt tre WO eller DK blir laget utestengt fra resten av sesongen, inkludert alle former for sluttspill/NMB.

Laget som utelukkes på grunn av WO eller DK plasseres sist på tabellen. Dersom flere lag blir utelukket er det opp til TD å avgjøre endelig plassering. Se forøvrig §2.14.05 for økonomiske sanksjoner.

2.14.05. Straffeavgift ved walk-over

ESB-lag som gir WO grunnet mangel på oppmøte må betale 2500,- per kamp til NSBF, som utbetales til motstanderlaget. Laget som gir WO må også dekke forbundets dommerkostnader i forbindelse med kampen(e).

2.15. Avbrutt eller utsatt kamp

Avbrutt kamp kan oppstå dersom regn eller andre eksterne faktorer gjør at avtalt kamp ikke kan bli gjennomført. Det er kun dommerne som har myndighet til å foreta avgjørelsen om avbrutt kamp.

Utsatt kamp er dersom vær eller værmelding tilsier på forhånd at det blir vanskelig å gjennomføre kampen. I slikt tilfelle skal lagledere kontakte TD for å avgjøre om kampen skal utsettes.

Dersom det er mulig, skal utsatt eller avbrutt kamp gjennomføres på et senere tidspunkt samme dag.

Dersom kampen blir avbrutt før to innings er ferdigspilt, skal det spilles ny kamp (omspill). Ved fastsettelse av ny kampdato gjelder reglene i §2.15.01.

Dersom kampen blir avbrutt etter to innings er ferdigspilt, skal kampen spilles ferdig ved ny kampdato. Ved fastsettelse av ny kampdato gjelder reglene i §2.15.01.

Dersom kampen blir avbrutt etter 4 innings er spilt, skal det ikke spilles ny kamp, og resultatet etter siste fullstendige inning står som kampresultat.

2.15.01. Omspill og ferdigspill

Hvis en kamp må spilles om eller ferdigspilles ved avbrutt kamp, skal lagene bli enige om ny kampdato senest fem dager etter opprinnelig kampdato. Det er hjemmelaget som er ansvarlig for å videreformidle dette til TD som fastsetter ny kampdato i samråd med de involverte parter.

Ved ferdigspill kan ikke spillere som ikke sto på roster ved opprinnelig kamp brukes. Ved omspill er det ingen begrensninger utover det normale turneringsreglementet.

2.16. Annullering av kamp

En kamp kan annulleres dersom det ikke lykkes å sette opp ny kamp ved tilfeller i §2.03 eller 2.15 og klubbene er enige om å annullere kampen. Annullering av kamp skal godkjennes av TD.

Kapittel 3 – Særlige spillerbestemmelser for Eliteserien

3.01. Registrering av spillere og oppfølging av roster

Ved påmelding til seriespill skal preliminær roster med minst 12 spillere sendes forbundet. Rostere oppdateres av klubbene i henhold til NSBFs retningslinjer.

Spillere kan legges til roster når som helst, men for å være kvalifisert for å spille sluttspill må alle spillere ha hatt minst 1 PA (plate appearance) eller ha spilt 1/3 inning i forsvar i en grunnseriekamp for klubben.

3.02. Gyldige spillere

En gyldig spiller er en som oppfyller samtlige 7 krav nevnt under:

1. Medlemskap i klubb tilknyttet NSBF
2. Er på roster minst 1 time før kampstart
3. Ikke er utestengt
4. Ikke er i karantene
5. Ikke er utenlandsk spiller nummer 4 eller høyere på banen samtidig
6. Ikke er lånespiller nummer 3 eller høyere samtidig

Bruk av spiller i strid med pkt. 1 *kan* medføre disiplinærreaksjon overfor gjeldende klubb etter NIF's lover kapittel 11, i tillegg til reaksjon i hht. 3.01.

Lånespiller (se §3.04 for definisjon av lånespiller) er kun gyldig dersom markert med "L" på lineupkort og protokollark, samt har dokumentert tillatelse fra sin klubb.

Dersom et lag har brukt en spiller som ikke er gyldig, blir laget diskvalifisert fra kampen (§2.14). TD beslutter denne sanksjonen basert på kontroll av kampproporter, eller på basis av klage/protest.

3.03. Utenlandsk spiller

Med "utenlandsk spiller" menes en spiller som ikke oppfyller minst ett av følgende krav:

1. Har norsk statsborgerskap
2. Har statsborgerskap fra et EU/EØS-land
3. Kan dokumentere bosted i Norge i 1 år
4. Har permanent oppholdstillatelse i Norge

En utenlandsk spiller kan representere en norsk klubb i offisiell kamp dersom følgende vilkår er oppfylt:

- Den utenlandske spilleren må ha vært i landet i minimum 14 dager. Registrering av utenlandsk spiller skjer til TD. Registreringsskjema, kopi av passet og innreisedato skal leveres.
- Utenlandsk statsborger som representerer gjestende ikke-norsk lag, kan ikke representere en norsk klubb samme år.
- I alle offisielle kamper er det tillatt med maksimalt tre utenlandske spillere på banen. Det er ingen begrensninger på antallet utenlandske spillere på lineup-kort.

Klubben har selv ansvaret for å sende inn påkrevd dokumentasjon på utenlandske spillere. Spiller regnes ikke som naturalisert før bekreftelse for korrekt dokumentasjon er godkjent av NSBF ved TD.

Brudd på disse reglene medfører diskvalifikasjon fra kampen (§ 2.14).

3.04 Lånespillere

U23-spillere kan fungere som lånespillere for andre klubber. Dersom et lag har færre enn 11 spillere kan laget låne inntil 2 spillere per kamp fra andre klubber. Dersom laget har 11 spillere, kan laget låne 1 spiller fra et annet lag. Dersom laget har 12 spillere eller flere, kan ikke laget låne spillere.

Lag må sende søknad til TD om lån av spillere senest 72 timer før aktuell kamp. Søknadsskjemaet vil være tilgjengelig på forbundets nettside. Lånespillere skal merkes med "L" og plasseres nederst i batting order.

En lånespillere kan maksimalt spille 3 omganger per kamp i posisjonen som pitcher. Dersom et lag har flere lånespillere, gjelder begrensningen på 3 omganger kollektivt.

For sluttspill må lånespillere meldes inn til en «pool» for lånespillere. Ved behov vil spillere bli tilfeldig trukket fra spiller-poolen. Spillere fra lag som ikke deltar i turneringen vil bli prioritert. Hvis en trukket spiller avslår vil de bli fjernet fra spillerpuljen, uavhengig av årsak.

Brudd på reglene for lånespillere kan føre til diskvalifikasjon fra kampen.

3.05. Bruk av spillere mellom ulike lag i samme klubb

Spillere i samme klubb kan fritt spille på alle lag innenfor klubben, med unntak av pitchere. Se §3.06.

3.06. Bruk av pitchere mellom ulike lag i samme klubb eller ulike divisjoner

Når en spiller har pitchet like mange inninger i ESB som antall kamper i inneværende ESB grunnesong, skal spilleren klassifiseres som ESB-pitcher.

Spillere som er klassifisert som ESB-pitcher har ikke anledning til å pitche for lag i andre ligaer/ divisjoner.

For U23-pitchere foreligger ingen slik begrensning.

Ved bruk av pitchere på ulike lag gjelder likevel reglene om hvile for pitcher (§ 2.23).

Norske spillere som ønsker å gå til en utenlandsk klubb skal ha NSBFs tillatelse for dette. Spilleren er selv ansvarlig for å søke om denne tillatelsen. Spilleren skal da sende inn søknad til TD om å få representere en viss navngitt utenlandsk klubb, og årsak for klubbytte skal angis.

For spillere som ønsker å representere et annet WBSC-E-lag, skal det til søknaden vedlegges WBSC-Es overgangsblankett og tre fotografier (passfoto eller lignende) til NSBF for registrering.

3.07. Utvisning og automatisk utestengelse – Særlig bestemmelse for eliteserien

Regel §2.15 i GTR – *Generelle turneringsbestemmelser* gjelder med følgende tilleggsregel:

Unntak gjelder dersom utestengelsen trer i kraft etter siste offisielle seriekamp. Da skal straffen sones i sluttspill/NM. Likeledes dersom utestengelsen trer i kraft etter siste sluttspill/NMB-kamp, hvor straffen må sones i første offisielle seriekamp neste sesong. Dommeren skal direkte gi spiller, trener eller lagleder beskjed, og avgjørelsen skal nedfelles i dommerrapporten. Dommeren skal rapportere hendelsen til TD.

3.08. Hviletid for pitchere

Følgende begrensninger for antall kast vil gjelde (per dag):

- Alder 19 år og eldre: Maksimalt 120 kast
- Alder 16-18: Maksimalt 75 kast
- Alder 13-15: Maksimalt 50 kast

Pitcheren må tas ut fra posisjonen når grensen er nådd.

Hvis en pitcher når grensen midt i en at-bat, vil de få lov til å fullføre at-baten.

Offisiell kastetelling vil bli ført av protokollføreren (scorekeeper).

En pitcher kan maksimalt pitche 9 innings i løpet av tre sammenhengende dager. Dersom en pitcher når grensen må han/hun hvile (ikke pitche) i minst fire døgn etter avslutning av siste kampen. Brudd på denne regelen medfører at laget blir diskvalifisert fra kampen (§3.06).

3.09. Designated hitter, designated player og extra hitter

Det er tillatt å bruke én designated hitter (DH) i ESB. DH kan benyttes for en hvilken som helst spilleposisjon.

3.10. Courtesy runners

En courtesy runner er en spiller som overtar som baseløper, uten at opprinnelig baseløper blir byttet ut. I alle offisielle kamper er det tillatt å bruke courtesy runners for pitcher og/eller catcher. En courtesy

runner kan være hvilken som helst spiller på oppstillingskortet. Hvis en courtesy runner er på basen når hans/hennes slagplass kommer opp, vil de bli erklært "out by rule" (OBR).

Kapittel 4- Dømming

4.01. Utdanning og sertifisering av dommere

TK er ansvarlig for utdanning, sertifisering og oppfølging av dommere. Dommere klassifiseres i fire nivåer: Usertifisert dommer, Klubbdommer, distriktsdommer og forbundsdommer.

TK har mandat til å avgjøre hvilket nivå en dommer hører til på. En dommer som har oppnådd nivå 2, klubbdommer, kan ikke miste denne sertifiseringen.

Dersom en ny dommer i Norge har erfaring fra dømming i utlandet, skal TK evaluere det initielle dommernivået. Dokumentasjon på dømming og eventuelle sertifiseringer i utlandet må foreligge.

Før hver sesong anbefales hver klubb å utdanne nye dommere og protokollførere blant sine medlemmer. Klubben kan kontakte NSBF med forespørsel om gjennomføring av kurs.

- Nivå 1 – Usertifisert dommer: Alle NSBF-medlemmer kan i utgangspunktet dømme kamper på basene. I utgangspunktet skal ikke nivå 1-dommere ha plateansvar.
- Nivå 2 – Klubbdommer: For å bli klubbdommer må man gjennomføre introduksjonskurs til dømming.
- Nivå 3 – Distriktsdommer: For å bli distriktsdommer må man ha dømt seks kamper og gjennomført platedommerkurs og basedommerkurs. Må ha dømt minst to kamper i løpet av de to siste årene.
- Nivå 4 – Forbundsdommer: For å bli forbundsdommer må dommeren ha dømt minst ti kamper som distriktsdommer og gjennomført et av WBSC-Es dommerkurs, Jim Evans-dommerkurs eller et kurs av tilsvarende omfang. TK godkjenner kursene. Må ha dømt minst seks kamper i løpet av de to siste årene.

4.02. Forvaltning av dommerliste

TD forvalter en liste over alle sertifiserte dommere og deres dommernivå. Listen er tilgjengelig på forespørsel.

4.03. Dommergodtgjørelse

NSBF betaler dommergodtgjørelse for dømming av turneringskamper. For andre offisielle kamper har arrangøren anledning til å søke om at NSBF betaler dommergodtgjørelse.

Utbetaling skal skje etter sesongens avslutning i september. Offisiell dommerrapport må leveres før utbetaling kan finne sted.

For å dømme offisiell kamp har dommer rett til godtgjørelse i henhold til Tabell 1 – Dommergodtgjørelser

<i>Nivå</i>	Plate	Baser
<i>Nivå 1- Kamper 1-3</i>	250 NOK	200 NOK
<i>Nivå 2- Kamper 4-5</i>	350 NOK	300 NOK
<i>Nivå 3- Kamper 6+</i>	450 NOK	400 NOK

Tabell 1 - Dommergodtgjørelser

Dommere må fullføre et NSBF dommerkurs nivå 1 for å oppnå lønnstrinn 2 og et NSBF dommerkurs nivå 2 for å oppnå lønnstrinn 3. Fullføring av et internasjonalt dommerkurs vil resultere i en økning på 100 NOK for hvert lønnstrinn.

4.04. Dommeransvarlig klubb

Hjemmelaget har ansvaret for dommere for hver kamp. Dommeransvar innebærer at oppgitt klubb skal sørge for at det er to dommere (en platedommer og en basedommer) som dømmer gjeldende kamp. Det er ikke krav til at dommerne er fra den klubben som har ansvaret.

Klubben med dommeransvar skal melde fra til TD hvem som skal dømme kampen så fort det er avklart, og senest sju dager før oppsatt kampdato.

Dersom det ikke er to dommere på banen ved kampstart, kan dommeransvarlig klubb ilegges straffeavgift ihht §6.04.

4.05. Innlevering av dommerrapport

I tilfelle av en utvisning, advarsel, protest eller andre bemerkelsesverdige hendelser, må dommere fylle ut og sende inn en hendelsesrapport til forbundet.

Kapittel 5- Protokollføring

5.01. Klubbens ansvar for protokollføring (scorekeeping)

I alle ESB har hvert lag ansvaret for at protokollføring blir gjennomført for halvinningene de selv er i angrep. Lagene har da tre valg:

1. Føre protokoll for sitt lag
2. Før kampen bli enige om å føre protokoll for begge lag
3. Sørge for at en uavhengig protokollfører fører for ett eller begge lag

Hvert lag har ansvar for å sende inn sin protokoll (bilde eller scannet) til TD innen 24 timer etter kampstart. I ESB har TD ved forsinkelse rett til å ilegge et straffegebyr ihht §6.02. Dersom protokoll ikke er sendt inn innen 7 dager etter endt kamp vil laget bli diskvalifisert fra kampen (§2.14.02).

Hvert lag har ansvar for at protokollene er ført med tilstrekkelig kvalitet i henhold til enhver tid gjeldende krav fra NSBF. NSBF kan sende nyeste krav ved forespørsel.

All poengføring skal gjennomføres via Ballclubz-applikasjonen. Hvis denne ikke er tilgjengelig, må protokollarket brukes.

Følgende informasjon må alltid være med på protokollarket:

1. Lagnavn
2. Kampnummer
3. Dato
4. Navn på dommere
5. Utfylte poengfelt øverst på protokollarket
6. Balls og strikes
7. Batting-rubrikk (hits, runs, plays, outs)

5.02. Ansvar for Lineup-kort

I NSBF-turneringer har hvert lag ansvar for å fylle ut sitt eget lineup-kort og levere det til dommeren ved platemøtet før kampen.

Følgende informasjon må alltid være med på lineup-kort:

1. Kampnummer
2. Dato
3. Lagnavn
4. Etternavn, fornavn, draktnummer og posisjon for alle spillere og innbyttere i den aktuelle kampen
5. Lagleders navn og signatur
6. Lånespillere og utenlandske spillere må markeres med henholdsvis *L og *U ved spillernavnet

Kapittel 6- Økonomiske bestemmelser

6.01. Kontingent og serieavgifter

Alle klubber i NSBF skal betale en medlemskontingent. Denne kontingenten går til å dekke en andel av administrative kostnader knyttet til å ha medlemsklubber.

Alle lag som deltar i NSBF-turneringer skal også betale serieavgift for den gjeldende serien. Avgiften går til å dekke en andel av administrative kostnader knyttet til å arrangere turneringen.

Klubber som ikke har hatt lag i organisert seriespill de tre foregående sesongene slipper serieavgift det første året.

- **NSBF-kontingent for klubber uten lag i organisert seriespill** NOK 500,-
- **NBSF-kontingent for klubber med lag i organisert seriespill** NOK 2 875,-
- **Serieavgift for Eliteserielag (inkluderer spill i ESB og NMB)** NOK 4 025,-

Kontingenter faktureres klubbene direkte.

Serieavgifter skal betales i forbindelse med påmelding til den aktuelle turneringen.

6.02. Straffeavgift ved forsinket innlevering av protokoll

Protokoll må leveres til TD innen 24 timer fra kampstart. Ved forsinket innlevering av protokoll, blir ESB-lag ilagt straffeavgift på 500,- som øker med 100,- per døgn's forsinkelse utover fristen.

6.03. Straffeavgift ved utilstrekkelig antall dommere eller protokollførere

Dersom et ESB-lag ikke oppfyller kravene til antall dommere og scorekeepere som beskrevet i §2.01, ilegges klubben en straffeavgift på 1000,- per år inntil kravet er oppfylt. Merk at laget også kan relegeres fra ESB hvis det ikke oppfyller forpliktelsene.

6.04. Straffeavgift ved manglende dommere til kamp

Dersom det ikke er to dommere på banen ved kampstart, kan dommeransvarlig klubb ilegges straffeavgift etter følgende satser:

- 1 dommer: 1000,-
- Ingen dommere: 5000,-

6.05. Reaksjon ved manglende innbetaling fra klubben

Klubb som ikke betaler bot eller lignende innen fastsatt eller rimelig tid kan bli flyttet ned til lavere turnering eller utelukkes fra serien. Det kan også opprettes inkassosak.

6.06. Reisestøtte

Reisestøtte kan tildeles ved søknad etter enhver tids gjeldende retningslinjer på NSBFs nettsider knyttet til den aktuelle turneringen.