

023 NMBB – Regler for Norgesmesterskap i Baseball

Revisjon: 1 – Publisert

Gjelder fra dato: 21/03/25

Revisjon	Dato	Beskrivelse	Godkjent TK	Godkjent TD	Gjelder fra dato
1	21/03	Publisert	X	X	21/03

Om dette dokumentet	3
Kapittel 1- Revisjoner.....	5
Kapittel 2 - Seriebestemmelser for Norgesmesterskapet i baseball (NMB)	5
2.01. Utarbeidelse av norgesmesterskapsoppsett	6
2.02. Kvalifisering og påmelding	6
2.03. Roster og overgangsvinduer	6
2.04. Turneringsformat	6
2.05 Europeiske cuper i baseball.....	6
2.06. Kamplengde	6
2.07. Teknisk Møte	7

Om dette dokumentet

Dette dokumentet beskriver regler som gjelder for alle norgesmesterskap i baseball som arrangeres i regi av Norges Soft-, og Baseballforbund (heretter NSBF). Regler for norgesmesterskapet er omfattet av følgende dokument:

01 GTB – Generelle turneringsbestemmelser

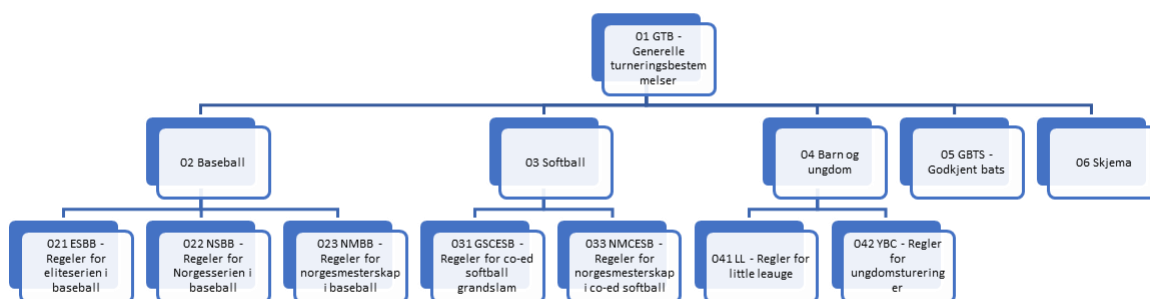
021 ESBB- Regler for eliteserien i baseball

023 NMBB – Regler for norgesmesterskap i baseball

05 GBTS – Godkjente bats

Gjeldene skjema i skjema mappen

Dette dokumentet er del av en dokumentpakke som er inndelt slik som skjema under viser.



Kapittel 1- Revisjoner

Kapittel 2 - Seriebestemmelser for Norgesmesterskapet i baseball (NMB)

2.01. Utarbeidelse av norgesmesterskapsoppsett

Norgesmesterskapsoppsettet utarbeides hvert år på grunnlag av forslag fra baseballkomiteen, og blir godkjent av NSBFs styre og TK. Bestemmelser i §2.04. skal legges til grunn for forslaget fra baseballkomiteen.

Serieoppsettet skal være klart som utkast tidstnok for å innhente tilbakemeldinger fra klubbene og kunne gjøre justeringer før sesongstart. Datoene for NMB settes i forbindelse med serieoppsett før sesongen.

2.02. Kvalifisering og påmelding

Alle ESB-lag og lag i lavere serier kan registrere seg for å delta i NMB.

Påmelding til NMB for ESB-lag skal skje i form av enhver tid gjeldende og tilgjengelige påmeldingsskjema, og skal være innlevert innen 15. januar i samme år som turneringen.

Lag i lavere serier som melder seg på til NMB, men som ikke møter opp, vil ikke ha anledning til å søke om deltakelse i ESB eller NMB påfølgende år. Laget må i tillegg betale dobbel påmeldingsavgift for NMB inneværende år. I særskilte tilfeller der laget påberoper seg Force Majeure, kan frafall av disse sanksjonene vurderes av TD.

Lagene kan trekke seg fra turnering, men må gjøre det minst to måneder før. Lag som trekker seg etter fristen kan gi WO for alle oppsatte kamper (se 021-ESB §2.13).

2.03. Roster og overgangsvinduer

Klubben skal benytte gjeldende roster for årets ESB/NSB-lag. Klubber som har lag i flere turneringer, kan sende inn felles roster for alle sine lag.

For å være kvalifisert for å spille NMB må alle spillere ha hatt minst 1 PA (plate appearance) eller ha spilt 1/3 inning i forsvar i en grunnseriekamp for klubben.

2.04. Turneringsformat

Turneringsformat for NMB fastsettes av Baseballkomiteen fra år til år.

Seeding vil bli bestemt av resultatene fra forrige NMB.

2.05 Europeiske cuper i baseball

Vinneren av ESB og vinneren av NMB har rett til å delta i cup arrangert av WBSC-Europe. Dersom en av vinnerne ikke ønsker å benytte plassen eller et lag vinner begge arrangementer, tilfaller plassen runner-up av ESB. Så til tredje plass, fjerdeplass, og så videre.

Vinneren av ESB vil bli gitt prioritet med hensyn til plassering i internasjonale turneringer.

Siste påmelding for aktuelle lag er 31. Oktober. Påmeldingen skal leveres skriftlig til NSBF.

2.06. Kamplengde

Alle kampene i NMB skal være enten 7 innings, med mindre noe annet er spesifisert og kommunisert av TK eller TD.

Kamper kan avsluttes tidligere enn 7 innings ved stor forskjell i poeng, eller ved tidsbegrensning. I NMB skal det være tidsregler dersom antall deltagende lag tilsier det.

2.07. Teknisk Møte

Et teknisk møte vil bli holdt hvert år for å diskutere timeplanen og eventuelle turneringsspesifikke spilleregler. Spillereglene kan endres fra år til år.